

Histoire des Gisants d'Anost

Les Seigneurs de Roussillon

En 1171, Alix de Glenne avait épousé Jean de Châtillon-en-Bazois et avait transporté ainsi, dans la maison de Châtillon-en-Bazois, les fiefs de Glenne, de Roussillon et de La Rochemillay.

« Jean de Châtillon pris dès 1251 le nom de **Jean de Roussillon** »

Le document le plus précis est « **le dénombrement donné par Jehan de Roussillon et sa femme Isabeau en 1271.** »

Il est dit que Jehan de Roussillon, chevalier, et sa femme Isabeau tiennent du Duc de Bourgogne **le Château de Roussillon**, connu maintenant sous le nom de « **Vieux Château d'Anost** », les bois, les prés dessous Roussillon et Cussy.

Puis suit une suite des appartenances qui commencent par le marché de Cussy (très important à cette époque) et les hameaux s'étendant sur Cussy, Anost, Blain (aujourd'hui Roussillon en Morvan) et Ménessaire.

Le village d'Anost n'est cité que par sa forêt.



L'église, et certainement le Bourg dépendait du monastère de Saint Symphorien d'Autun depuis 1140.

En 1279, Jehan de Roussillon fit don au duc de Bourgogne de tout ce qu'il possédait à Moux, Ménessaire et Chissey.

Les statues des gisants



Les personnages représentés sur **le tombeau des Gisants d'Anost** ont, jusqu'à une période récente, été attribués à Gérard de Roussillon, duc et comte de Bourgogne, et à sa femme Berthe, vivant au IX^{ème} siècle, qui ont fondé les deux monastères de Vézelay et de Pothières.

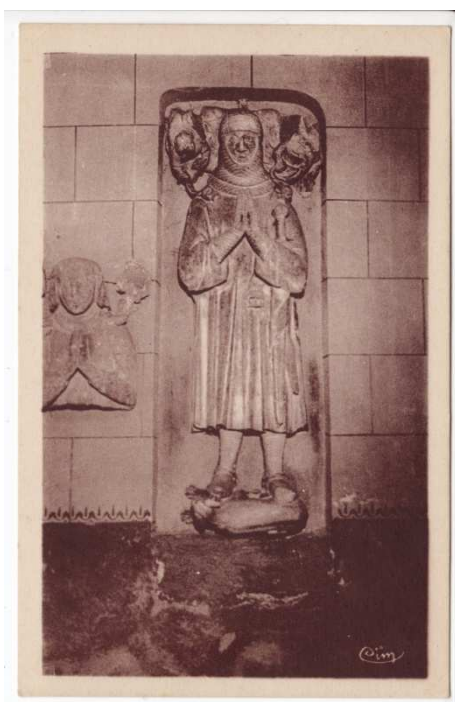
De ces personnages historiques naquit entre 1135 et 1180 **une chanson de geste** relatant les exploits de Girart et de Berthe, et un roman au XV^{ème} siècle demandé par Philippe le Bon en 1453.

Le nom de Roussillon serait apparu localement en même temps que le développement de la chanson de geste de Girart de Roussillon au XII^{ème} siècle.

On voyait autrefois, dans la chapelle de la Ste Vierge située du côté de l'épître, deux statues de **Gisants**.

Mutilées pendant la révolution, elles demeurèrent longtemps sur le cimetière. **Mr le curé Houdaille** les fit encastrier dans le bas de l'église." (Mémoires de la Société Eduenne d'Autun, 1897).

Elles s'étaient retrouvées derrière l'ancienne balustrade en 1830. Ces statues étaient déjà considérées à tort comme représentant Girart de Roussillon et sa femme, d'après cet article de 1897.



← **Anost : Statues des Gisants (collection cartes postales, cf rubrique Anost multimédia)**

Plus tard, **le curé Bringer**, écrivait : « ...les deux statues tombales (...) sont-elles les tombes des fondateurs des abbayes de Vézelay et de Pothières, célèbres dans toute la Bourgogne et ailleurs ? Il semble bien que non, car Girart de Roussillon et Berthe sa femme furent enterrés dans l'église abbatiale de Pothières et les pierres tombales furent transportées en 1833, à la disparition de l'abbaye, au musée de Châtillon-sur-Seine ».

En conclusion, **les Gisants d'Anost** sont ceux de **Jehan de Roussillon et d'Isabeau**, mais que vive la légende de **Girart et de Berthe** !